



## Ion Pro RT Ion 200 RT Flare RT

www.bontrager.com

č. dílu 572345

### Základní obsluha (viz Tabulka 1)

Pro zapnutí dvakrát klikněte (Ion Pro RT) (podobně jako počítačová myš) a jednou klikněte (Ion 200 RT / Flare RT) na tlačítko napájení. Světlo vypnete stisknutím a podržením tlačítka napájení. Režim změňte rychlým stisknutím tlačítka napájení.

**POZNÁMKA:** Po zapnutí se zařízení Ion Pro RT, Ion 200 RT a Flare RT vrátí do posledního aktivního režimu.

#### Tabulka 1 Režimy, doba provozu a životnost baterie

| Model      | Tlačítko napájení/stavové kontrolky LED | Režim                          | Max. výkon (lumeny) | Doba provozu (hodiny) | Tlačítko napájení/barva stavové kontrolky LED | Životnost baterie, % |
|------------|---|--------------------------------|---------------------|-----------------------|---|----------------------|
| Ion Pro RT |   | Vysoký                         | 1 300               | 1,5                   | Svítil zelená                                 | 25 až 100 %          |
|            |   | Střední                        | 800                 | 3                     |   |                      |
|            |   | Nízký                          | 400                 | 6                     |   |                      |
|            |   | Noční blikání                  | 200                 | 26                    |   |                      |
|            |   | Denní blikání                  | 300                 | 22                    |   |                      |
| Ion 200 RT |   | Vysoký                         | 200                 | 1,5                   | Svítil zelená                                 | 25 až 100 %          |
|            |   | Střední                        | 100                 | 3                     |   |                      |
|            |   | Nízký                          | 5                   | 14,5                  |   |                      |
|            |   | Noční blikání <sup>1</sup>     | 5                   | 30                    |   |                      |
|            |   | Denní blikání                  | 100                 | 12                    |   |                      |
| Flare RT   |   | Denní blikání <sup>1</sup>     | 90                  | 6                     | Svítil zelená                                 | 25 až 100 %          |
|            |   | Celodenní blikání <sup>1</sup> | 45                  | 12                    |   |                      |
|            |   | Noční blikání                  | 5                   | 15                    |   |                      |
|            |   | Denní stálý <sup>1</sup>       | 25                  | 4,5                   |   |                      |
|            |   | Noční stálý                    | 5                   | 13,5                  |   |                      |

<sup>1</sup>Podporuje automatický jas. <sup>2</sup>Bez 30 minutové funkce slabé baterie

### Nabíjení baterie a péče o baterii (viz Tabulka 2)

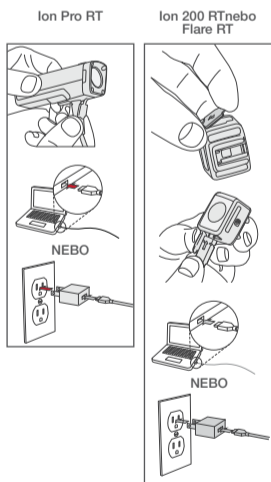
Přestože je světlo nabitě z výroby, doporučujeme ho před prvním použitím nabít.

#### Nabití baterie

**DŮLEŽITÉ:** Nejlepší je nabíjet baterii při pokojové teplotě na suchém místě. Používejte kvalitní nabíječku USB s osvědčením CE nebo UL s jmenovitým proudem minimálně 500 mA. Vyhněte se extrémním podmínkám, jako je vlhko, zima nebo velké horko.

- Otevřete kryt USB portu.
- Zasaňte kabel micro nabíječky do USB portu na světlo.
- Zapojte kabel do počítače nebo zásuvky ve zdi.
- Po nabití odpojte kabel micro nabíječky a zavřete kryt USB portu.

**DŮLEŽITÉ:** Než vyrazíte v dešti nebo za mokra ven, ujistěte se, že je USB kryt řádně nasazený. Jinak by mohlo dojít k poškození světla.



#### VAROVÁNÍ

Nepoužívejte, pokud dojde k nárazu na baterii. Lithium-iontovou baterii nepropichujte, nemačkejte, nedeformujte ani nezhřívajte nad povolenou teplotu. Poškozené baterie mohou způsobit požár, výbuch nebo kontakt s částicemi lithia nebo lithiového prachu.

### Informace o této příručce

Tento návod se vztahuje na světla Bontrager Ion Pro RT, Ion 200 RT (přední světla) a Flare RT (zadní světlo).

RT označuje, že světlo je dobíjecí a dálkově ovladatelné po spárování s dálkovým ovladačem Bontrager Transmitt, č. dílu 563 210 nebo jiným zařízením kompatibilním s ANT+.

#### VAROVÁNÍ

Světlo může být horké a popálit či poškodit materiály, s nimiž přijde do styku. Neaktivujte (nezapínejte) světlo v uzavřeném prostoru. Zabraňte náhodné aktivaci bezdrátového připojení.

Před použitím tohoto světla si přečtěte doplňující upozornění na straně 2.

#### Specifikace

- Ion Pro RT: 5 000 mAh, 37 Vdc, 185 Wh, lithium-iontová baterie
- Ion 200RT a Flare RT: 420mAh, 37 Vdc, 16 Wh lithium-polymerová baterie

#### Další informace

Pokud potřebujete další informace, které tato příručka neobsahuje, obraťte se na prodejce Bontrager nebo navštivte stránku [trekbikes.com](http://trekbikes.com).

### Seznam dílů

Možná jste si zakoupili jedno nebo více z následujících světel.

|                                      | Ion Pro RT  | Ion 200 RT  | Flare RT  |
|--------------------------------------|---|---|---|
| <b>Světlo</b>                        |   |   |   |
| <b>Úchyt</b>                         |   | <br>Přední část kola<br><b>Montážní držák Quick Connect 0°</b><br>W527649<br>*Vhodné pro říditka o průměru 222 mm až 35 mm. | <br><b>Rychloupínací držák na zadní světlo</b><br>č. dílu W5308448<br>Připevňuje se na sedlovku nebo nosič.   |
| <b>Napájecí kabel</b>                | <br><b>Micro USB kabel pro rychlé nabíjení</b><br>č. dílu W559136, (4-vodičový)   | <br><b>Nabíjecí kabel W327765, (vodičový)</b>   | <br><b>Nabíjecí kabel W327765, (vodičový)</b>   |
| <b>Doplňky (zakoupit samostatně)</b> | <b>Přední Světla</b>  |   | <b>Zadní světla</b>   |
|                                      | <b>Přilby (systém úchytu Blendr)<br/>*Circuit č. dílu W5264266<br/>Blaze č. dílu W563046</b><br>                          | <b>22.2-31.8mm Nastavitelný úchyt na říditka</b><br>č. dílu W530421<br>   | <b>Uchycení na nosič</b><br>Použijte sadu pro montáž na nosič, č. dílu 552376<br>   |
|                                      | <b>Úchyt na přilbu Bontrager</b><br>č. dílu 428 462<br>   | <b>22,2-35,0 mm Nastavitelný držák na světlo SyncV2</b><br>č. dílu 418921<br>   | <b>Svorky na brašny</b><br>Kov, č. dílu 424905<br>Plastický, č. dílu W528503<br>  |
|                                      | <b>Dálkový ovladač micro Transmitt</b><br>č. dílu 563210<br>Kompatibilní se zadními blikáčkami Bontrager Flare RT v2.<br> | <b>GPS počítač Bontrager Garmin Edge 1030</b><br>č. dílu 21831<br>  | <b>Přídavný držák Speed Concept</b><br>Sundejte montážní držák reflektoru, č. dílu W327560 a nahradte konec rozhraním pro kulatou montážní sadu Flare, č. dílu 418932<br> |

#### Péče o baterii

Skládujte baterii na suchém místě a při pokojové teplotě. Vyhněte se vlhku nebo extrémní zimě a horku.

Skládujte světlo v nabitém stavu. Zabraňte naprostému vybití. Životnost baterie se zkrátí, pokud se skladuje zcela vybitá.

Postupem času se doba životnosti baterie zkracuje. Očekávejte asi 500 plných nabití podle toho, jak o baterii budete pečovat. Poté se baterie bude nadále nabíjet, ale sníží se její výdrž. Když už životnost nepostačuje, neotevírejte kryt baterie a nevhazujte ji do ohně. Baterii recyklujte.

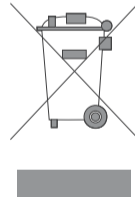
#### Převážení baterie

Li-ion baterie nelze přepravovat letecky kvůli předpisům leteckých společností. Při cestování letadlem si světlo uložte do příručního zavazadla.

#### Recyklace

Baterii recyklujte. V USA si vyhledejte místa k tomu určená na stránce [www.call2recycle.org](http://www.call2recycle.org)

Tento symbol na produktu(ech) anebo související dokumentaci znamená, že se použité elektrické a elektronické výrobky nesmí vyhazovat do smíšeného odpadu. Mimo USA odnesete prosím tento produkt do speciálních sběrů, abyste zajistili správné zpracování a recyklaci. V některých zemích lze výrobek vrátit výrobci po zakoupení nové obdobné položky. Správnou likvidaci tohoto produktu pomůžete šetřit drahocenné zdroje a zabráníte negativním dopadům na lidské zdraví a životní prostředí, jež mohou jinak doprovázet nesprávnou likvidaci. S dotazem na nejbližší sběrné místo se obraťte na místní úřady. Nesprávná likvidace podléhá pokutám na základě předpisů vaší země.



### Informace o systému Ion Pro RT, instalace, a speciální funkce

#### Montáž

- Uvolněte otočný zámek a otevřete.
- Nastavte podle velikosti říditek: 31,8 mm nebo 35 mm (výchozí nastavení je 31,8 mm).
- Zavřete a utáhněte otočný zámek.
- Nasaňte světlo na úchyt, dokud nezacvakne na místě.

**POZNÁMKA:** V případě 254 říditek použijte poskytnutou podložku.

#### Demontáž

- Stiskněte tlačítko dolů.
- Vysunutím světlo sundáte.

#### Funkce nízkého nabití baterie

Zbývá-li méně než 5 % baterie, nastaví se světlo automaticky na jasnost 50 lumenů. Tím se prodlouží doba svícení o dalších 30 minut.

#### Zamknutí/odemknutí režimu

Zapněte a vyberte požadovaný režim a poté jej vyberte stisknutím a podržením tlačítka napájení po dobu 8 sekund. Světlo se vypne a hlavní kontrolka LED jednou zabliká. Chcete-li odemknout, postup opakujte.

#### Resetování

Světlo lze resetovat do továrního nastavení. Když světlo svítí, stiskněte tlačítko napájení a držte ho stisknuté po dobu 15 vteřin. Hlavní LED bude blikat jednou po 8 sekundách a poté po 15 sekundách. Po druhém zablikání pusťte tlačítko.

#### Bezdrátová komunikace

Světlo je dodáváno s aktivovaným bezdrátovým připojením ANT+ a Bluetooth. Když světlo svítí, stiskněte tlačítko napájení a podržte ho stisknuté po dobu 15 sekund. Hlavní LED bude blikat jednou po 8 sekundách a poté po 15 sekundách. Po druhém zablikání pusťte tlačítko.

**POZNÁMKA:** Stavová LED dioda se rozsvítí modře na 3 sekundy, POKUD je bezdrátové připojení povoleno. Po 3 sekundách bude stavová LED nadále zobrazovat stav baterie. Pokud je bezdrátové připojení vypnuto, LED okamžitě zobrazuje stav baterie.

